

Le projet consiste en la réalisation d'une plateforme de stockages. Ces stockages nécessitent des surfaces extérieures, des surfaces couvertes et des zones de circulation.

La construction de se projet intègre :

- Une zone d'enrobés permettant les flux de camions, et de chariots, ainsi que les stockages extérieurs. Les flux est conçu pour avoir une circulation périphérique aux bâtiments.
- Un bâtiment de stockage isolé.
- Un bâtiment de stockage non isolé.
- Un bâtiment permettant l'accueil des salariés et des chauffeurs.

L'ensemble de cette installation est régie par le code du travail, et l'exploitation n'est pas soumise aux installations classées pour la protection de l'environnement.

Les implantations respectent les marges de recul du PLU et les prescription du cahier des charges de la zone. Le pourcentage d'espaces verts est conforme au seuil de 15%.

Descriptif sommaire des bâtiments:

- Un bâtiment de stockage isolé: Bâtiment de 3 450 M2, en bardage et couverture métallique blancs, la toiture comporte une pente de 12%, avec un faîtage à 8 m 80.
L'isolation est réalisée en laine de verre pour la toiture et en laine de roche pour le bardage. Le bâtiment est désenfumé à raison de 1% de sa surface et un apport de lumière sera opéré via des skydomes à raison de 9%.
Les portes IS seront métalliques de couleur blanche.
Les portes de 4 m x 4,5 m de haut à enroulement seront constituées de rideaux métalliques à lames d'acier grises doublées à l'intérieur de portes rapides (couleur à définir mais non visibles lorsque les rideaux sont fermés).
L'ensemble est non chauffé mais maintenu hors gel au moyen d'aérothermes électriques. Le bâtiment n'est donc pas soumis à la RT.
- Un bâtiment de stockage non isolé: Bâtiment de 10 500 M2, en bardage métallique blanc. La couverture sera en panneaux composites PVC blancs, la toiture comporte une pente de 30%, avec un faîtage à 9 m 50.
Le bâtiment est désenfumé à raison de 1% de sa surface.
Les portes IS seront métalliques de couleur blanche.
Les portes de 4 m x 4,5 m de haut seront de type sectionnelles à relevage semi vertical et de couleur blanche.
- Un bâtiment permettant l'accueil des salariés et des chauffeurs: Bâtiment modulaire de 144 M2 en rez-de-chaussée, cet ensemble sera habillé d'un bardage bois de type horizontal et agrémenté d'un bandeau métallique laqué (couleur à convenir, ici présenté en bleu)
Cette construction respectera la RT.
- Les flux PL et VL se feront en sens unique avec une entrée et une sortie distinctes. Le parking VL sera composé pour partie de places réalisées en dalles ever-green (non comptabilisées en espaces verts), et de places en enrobés. Les parkings VL seront agrémentés d'arbre tel que prévu au cahier des charges de la zone.
A noter que le calcul du nombre de parking défini au PLU ne reprend pas la désignation d'activité logistique. L'activité logistique nécessite généralement une place pour 400 M2 de plancher.
Nous avons donc réalisé le calcul suivant: 144 M2/ 40 = 4 places VL au titre des bureaux et 13 950 M2/400 = 35 places VL au titre de la logistique. Cela totalise 39 places pour 41 places prévues. Egalement il est précisé que ce nombre est déjà au delà du besoin de ce site.
En plus de ces places VL, il sera aménagé une zone pour les vélos et les véhicules 2 roues motorisés.

Les réseaux seront connectés aux points d'attente en limite de parcelle (EU et EP) et les comptages concessionnaires seront positionnés dans le muret situé à l'entrée du site: Electricité et Telecom. L'eau potable et le réseau RIA seront connectés dans une fosse de comptage à installer derrière ce muret. Ce muret de 2M de haut et de 2 m de long sera maçonné et recouvert d'un enduit minéral de ton beige clair.

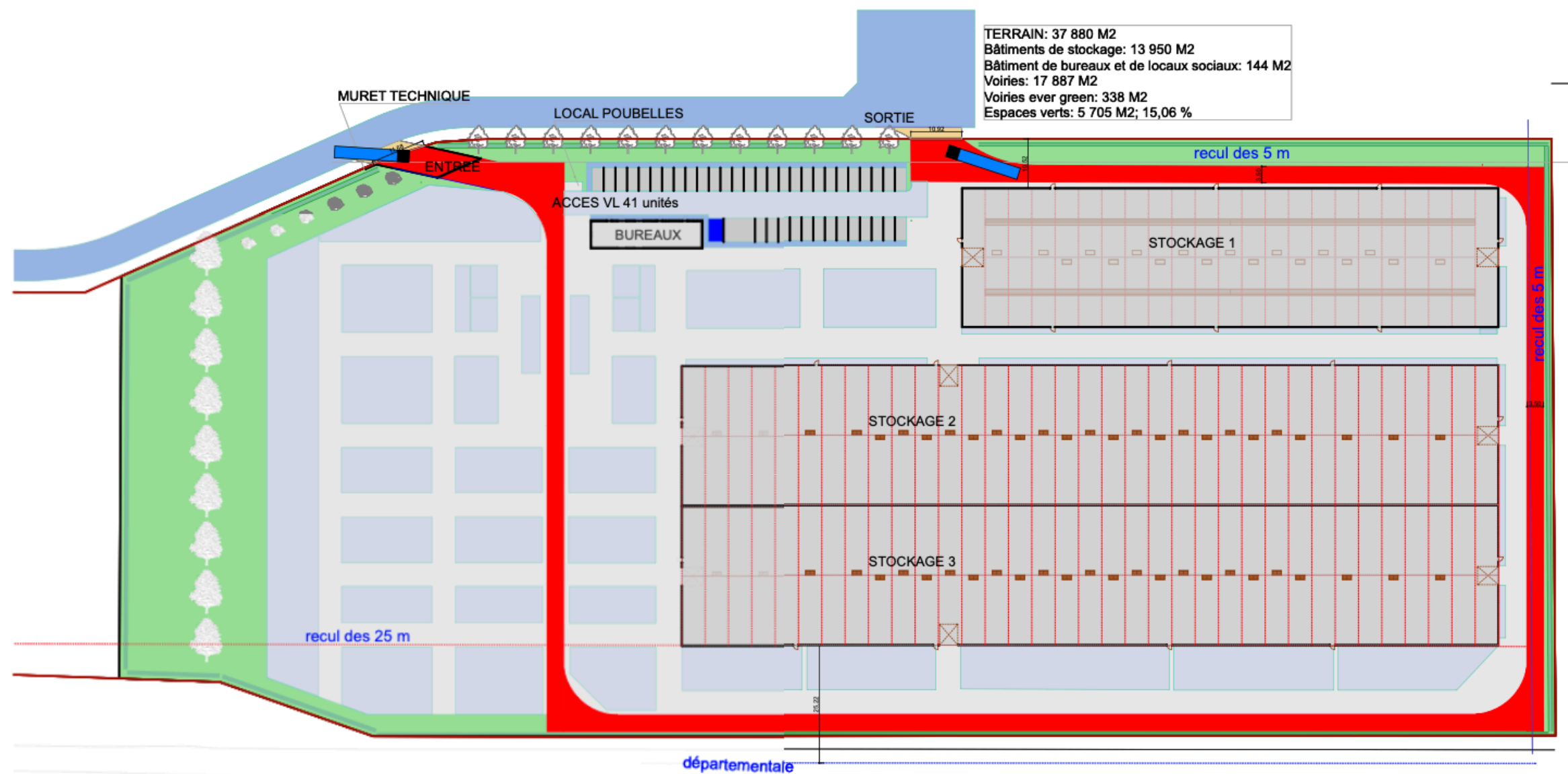
Les déchets provenant des bureaux et locaux sociaux seront stockés dans une zone dédiée et délimitée par un ensemble de panneaux de bois dito le bâtiment de bureaux.

Le site sera clos au moyen d'une clôture de 2m en panneaux rigides et de deux portails coulissants à barreaudages de 2M et de couleur noire. Les clôtures seront doublées d'une haie constituées d'essences listées au cahier des charges de la zone.

Les zones non imperméabilisées seront traitées en gazon, et un écran végétal constitué d'arbres sera réalisé coté Sud de la parcelle.

Notice paysagère

| | |
|---|--|
| Notice paysagère |  Groupe BLONDEL Votre partenaire Supply Chain |
|  06 11 28 93 79 ESQ | <div>Le 06 avril 2020 - Dossier préalable au PC</div> <div>BLONDEL LOGISTIQUE - CAMPBON</div> |



ESQ - PLAN DE MASSE

1:1000



ESQ - PLAN DE ZONE



ESQ - PLAN DE ZONE

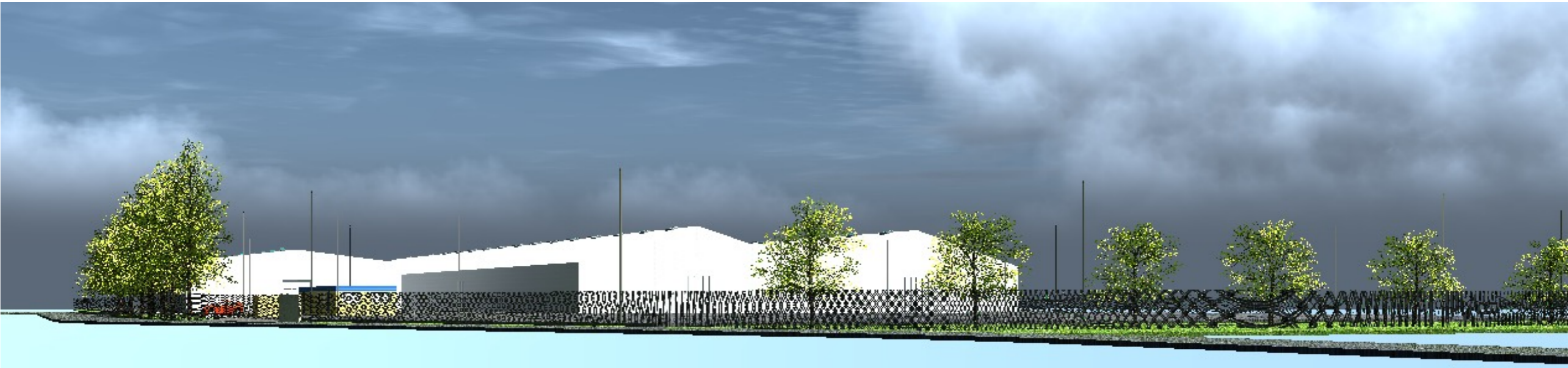


ESQ - PLAN DE ZONE

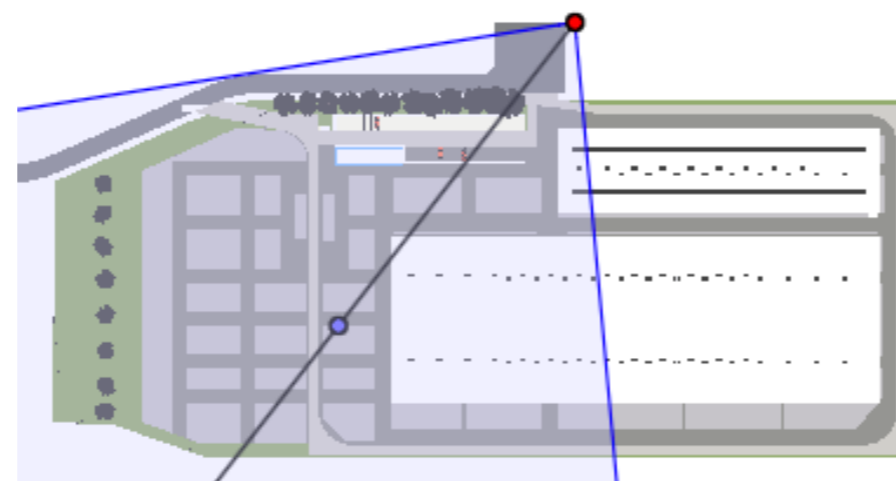
| | | |
|--|---|--|
| PLAN MASSE |  | Groupe BLONDEL Votre partenaire Supply Chain |
|  Maitrise d'Oeuvre - Architecture Frank COUVERDEL - ADJUST (SA) | ESQ | Le 06 avril 2020 - Dossier préalable au PC BLONDEL LOGISTIQUE - CAMPBON |



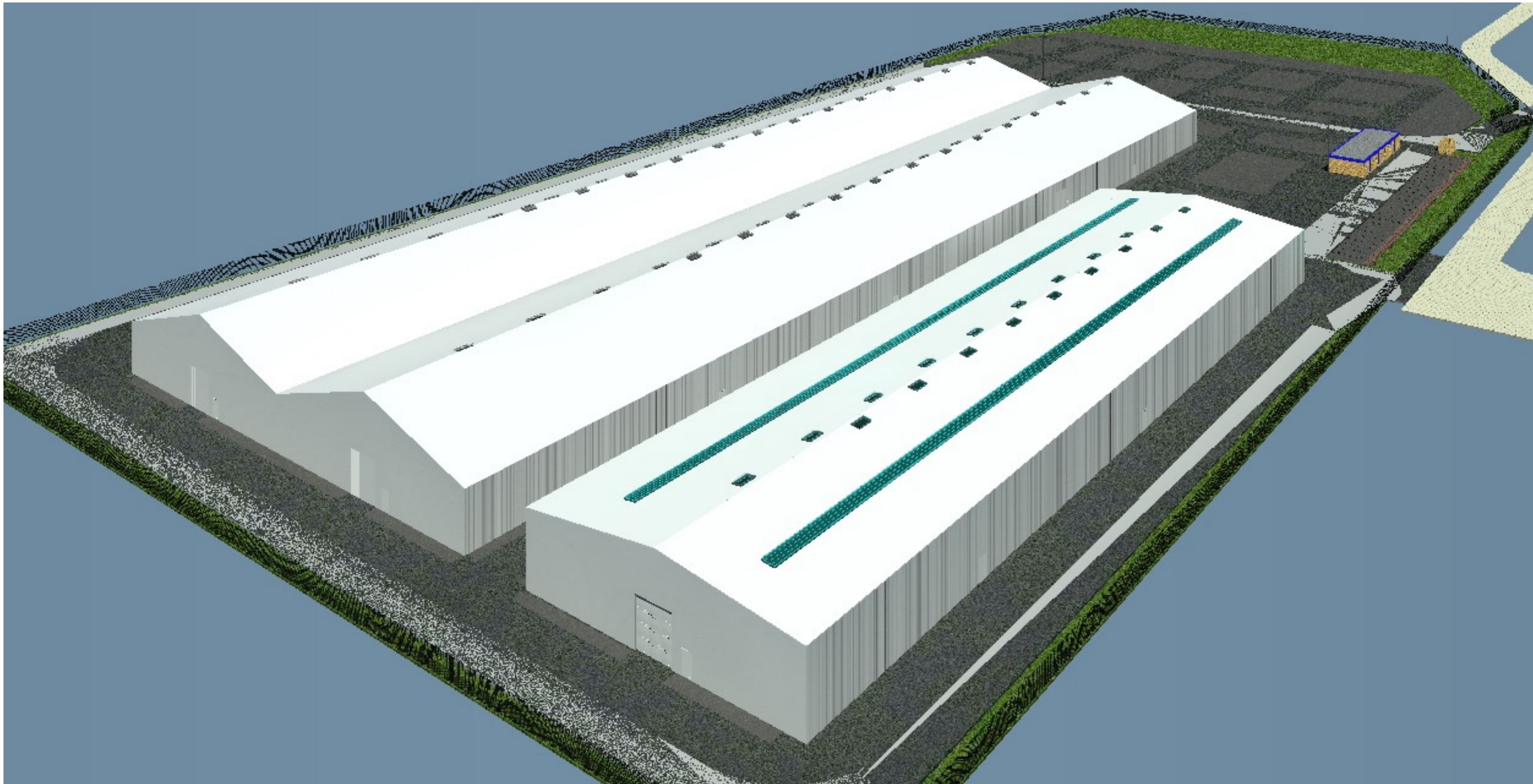
Vue 1



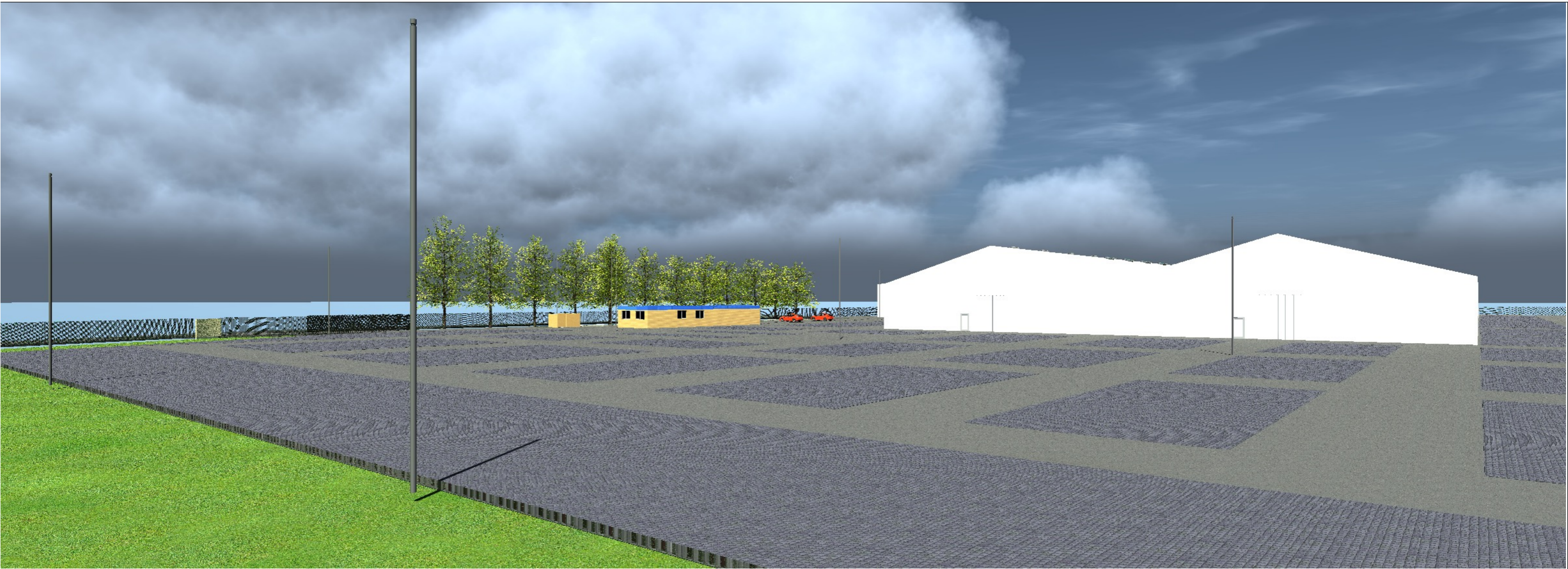
Vue 1



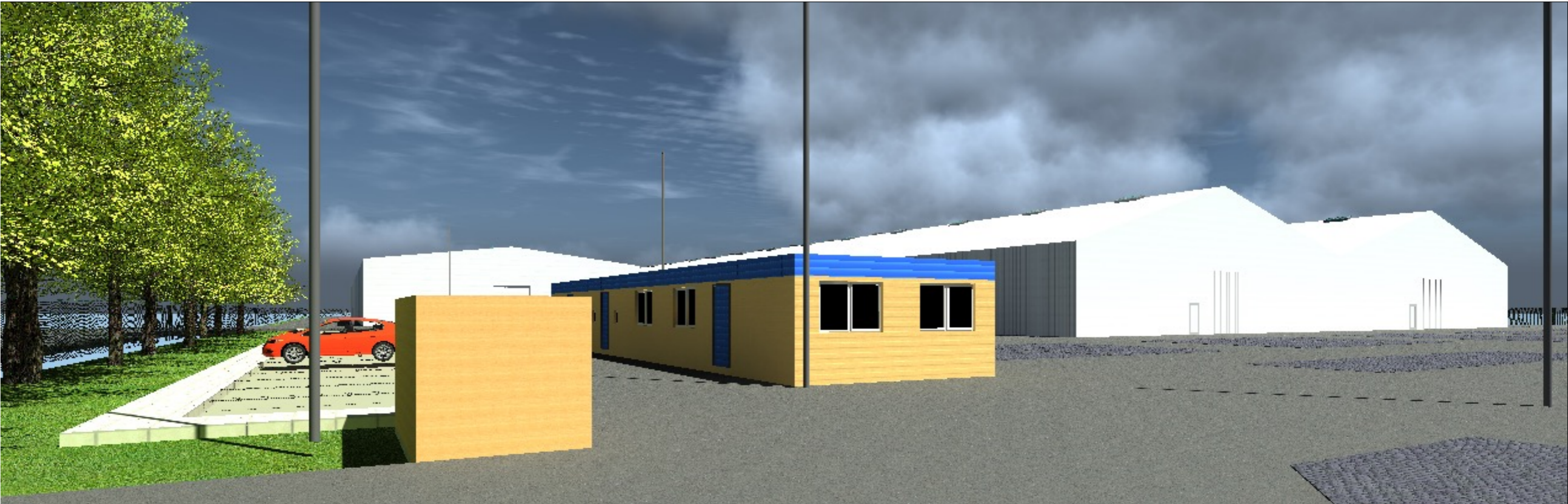
Vue 2



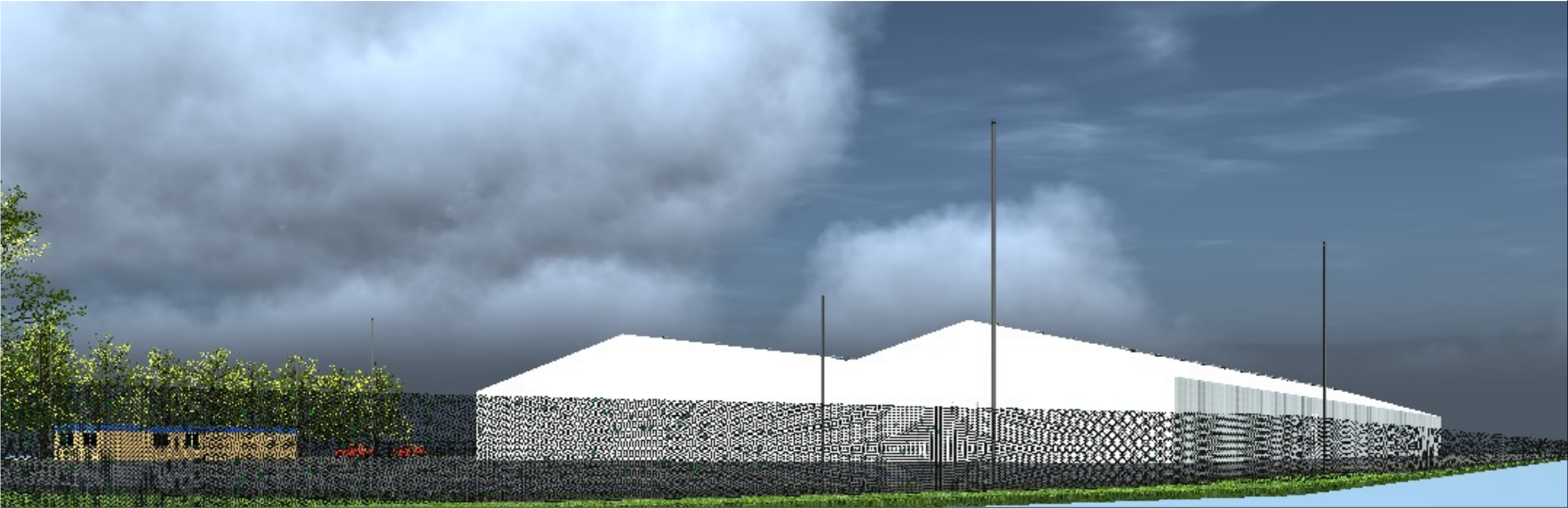
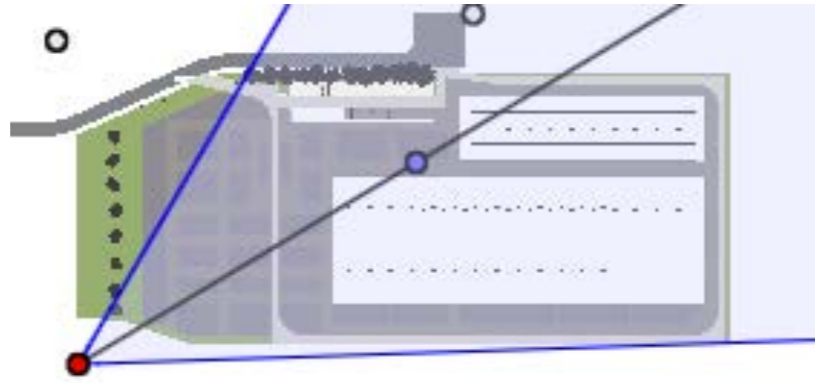
Vue 3



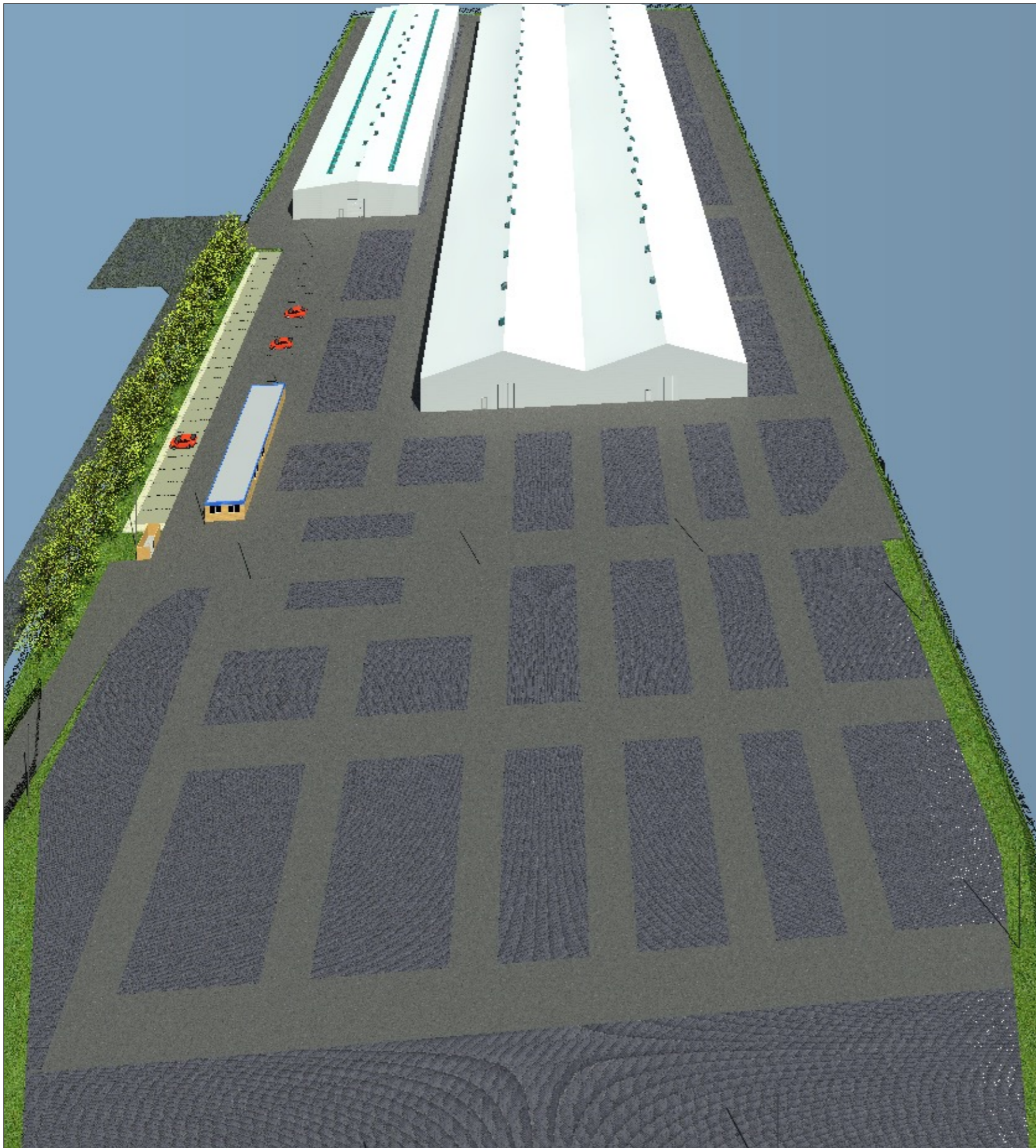
Vue 4



Vue 5



Vue 6



Vue 7

| | | |
|---|-----|--|
| Vue 7 | | Groupe BLONDEL Votre partenaire Supply Chain |
| Maîtrise d'Oeuvre - Architecture Franck COUVERCHEL - ROBERT (99) | ESQ | Le 06 avril 2020 - Dossier préalable au PC BLONDEL LOGISTIQUE - CAMPBON |